



Diversiteit, INKLUSIWITEIT EN OMGEWINGSACE

DIE VOLGENDE IS BELANGRIK

DIVERSITEIT

- Brei uit oor die betekenis van diversiteit in die werkplek.
- Identifiseer/Noem die volgende diversiteitskwessies uit gegewe scenario's/stellings:
 - o Armoede, ras
 - o Geslag, taal, ouderdom,
 - o Kultuur/geloof
 - o Gestremdheid.
- Beveel aan/Stel maniere voor waarop besighede die bostaande diversiteitskwessies in die werkplek kan hanteer.

- Bespreek die voordele van diversiteit in die werkplek.
- Beveel aan/Stel maniere voor waarop besighede die bostaande diversiteitskwessies in die werkplek kan hanteer.
- Bespreek die voordele van diversiteit in die werkplek.

1. Identify/Name Diversity issues

Identifisier/Noem Diversiteitskwessies

- Armoede/Poverty
- Ongelykheid/Inequality
- Race/Ras
- Geslag/Gender
- Language/Taal
- Age/Ouderdom
- Gestremdheid/Disability
- Culture/Kultuur
- Geloof/Religion



2. WAT IS DIVERSITEIT IN DIE WERKPLEK

- Werkplekdiversiteit verwys na verskille tussen mense in 'n organisasie as gevolg van geloof, kultuur, ras, ouderdom, gestremdheid
- Om werkers van verskillende agtergronde in die besigheid aan te stel
- Geen diskriminasie in die werkplek

3. Verduidelik die Positiewe impak van diversiteit

- Werkplekdiversiteit verbeter die besigheid se vermoë om probleme op te los-verskillende idees van verskillende werkers
- Diversiteit verbeter werkers se moraal en motivering van werkers
- Om respektvol te wees vir mekaar se verskille verhoog doeltreffendheid in die besigheid
- Werkers van verskillende agtergronde bring verskillende perspektiewe
- Besighede met 'n diverse werksmag het 'n beter beeld

- **4. Daar is Unieke Suid-Afrikaanse diversiteitskwessies in die werksplek**

Let op die volgende:

Wat kan besighede doen om die kwessies aan te spreek ?

1.ARMOEDE: (Om nie in staat te wees oom basiese behoeftes te bevredig nie)

Wat kan besighede doen

- Skep werkgeleenthede vir voorheenbenadeelde mense uit verskillende sosiale agtergronde
- Verskaf gratis uniforms/werksklere vir veiligheid
- Voorsien maaltye teen lae pryse by personeelwinkel/-snoepie.
- Bied opleiding aan om vaardighede te verbeter vir beter poste in die onderneming dmv SETA's



2. Ongelykheid -

Wat kan besighede doen

- Gelyke geleenthede ten opsigte van die bevordering van personeel.
- Implementeer 'n gelyke indiensnemingsplan vir die onderneming.
- Implimenteer regstellende aksie maatreels



Wat kan besighede doen

Ras

- Implementeer regstellende aksiebeleide soos deur wetgewing vereis.
- Volg gelyke indiensenemingsplanne wat diskriminasie verhoed



Geslag

Wat kan besighede doen

- Manlike en vroulike werkers behoort dieselfde loon betaal te word vir gelyke werk gedoen
- Alle poste behoort toeganklik vir manlike en vroulike werkers te wees.
- BBSEB bevorder vroue bemaagtiging

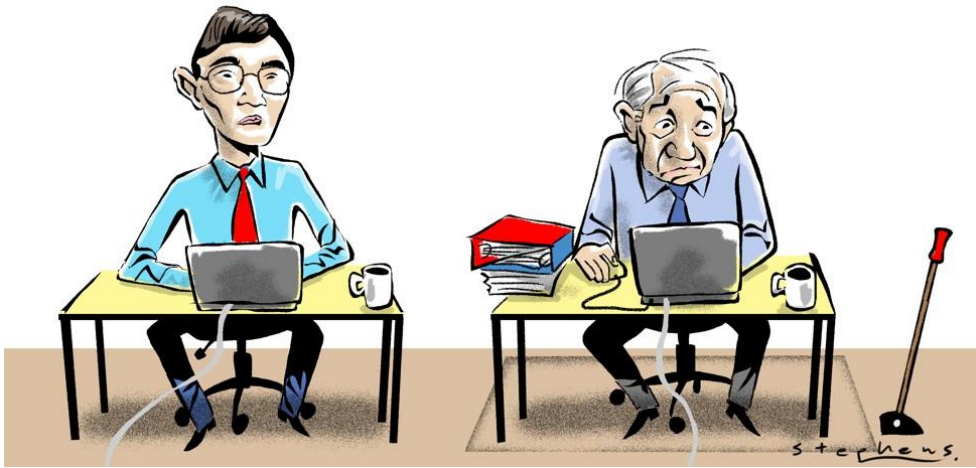




Taal

Wat kan besighede doen

- Werksplekbeleide behoort in meer as een taal TE WEES sodat werkers dit verstaan.
- • Geen werker behoort uitgesluit te voel in vergaderings wat in een taal gehou word nie.
- Stuur werkers vir opleiding om taalvaardighede te verbeter



Ouderdom

- Ouer werknemers kan wysheid en volwassenheid het as gevolg van ondervinding
- Ouderdomme van permanente werkers behoort van 18 tot 65 te wissel om alle ouderdomsgroepe te akkommodeer.v
- • Bevorderings behoort nie gekoppel te wees aan 'n spesifieke ouderdomsgroep nie.v

AVOID



Pregnancy, Disability, Racial & Age

DISCRIMINATION



Diversiteitskwessie: gestremdheid

- Voorsien maklike toegang tot geboue vir werkers in rolstoele.
- Verseker dat werkers met spesiale behoeftes nie van werksplekaktiwiteite uitgesluit voel nie.



Kultuur

- Wat kan besighede doen?
- Wees sensitief vir vereistes vir verskillende kultuurgroepe, bv. staan verlofdae toe vir kulturele vakansies
- Voorsien spesiale kos in die personeel-winkel.
- Laat toe dat werkers spesiale kultuurdrag dra op spesiale kultuurdae

Geloof

- Respekteer werkers se geloof bv gebedsessies, spesiale geloofsvakansie dae
- BV Laat muslim werkers toe om op 'n Vrydag vroeër te vrdaag



ELSABE PRINTERS (EP)

Elsabe-drukkers het meer mans as vrouens in diens. Hul gebou het nie geriewe vir mense wat rolstoele gebruik nie. Engels is die enigste kommunikasie-middel wat op die werkplek toegelaat word, ondanks die feit dat sommige werknemers dit nie verstaan of praat nie

- 1. Identifiseer TWEE diversiteitskwessies waarna in die scenario hierbo verwys word en motiveer u antwoord. (6)
- 2. Beveel TWEE maniere aan waarop EP elk van die diversiteitskwessies wat in VRAAG 1 geïdentifiseer is, moet hanteer (8)
- 3. Identifiseer VIER ander diversiteitskwessies in die werkplek wat uniek aan Suid- Afrikaanse besighede is. Stel EEN strategie voor om elke kwessie op te los. (12)

Die hantering van geïdentifiseerde diversiteitskwessies in die werkplek

Geslag / Ongelykheid

- Mans en vrouens moet gelyke werksgeleenthede aangebied word. √√
- Direkteure van die EP moet mans en vrouens in bestuursposte bevorder. √√
- Stel regstellende aksie in deur te verseker dat manlike / vroulike werknemers billik / gelyk vergoed word. √√

- **Gestremdheid**

- EP moet werksgeleenthede bied vir mense met gestremdhede. √√
- Akkommodeer persone met gestremdhede deur fasiliteite / opritte vir rolstoele te voorsien √√, ens.
- Verseker dat werkers met spesiale behoeftes nie uit voel hulle word

- **Taal**

- Die EP kan spesifiseer dat alle kommunikasie slegs in een spesifieke taal moet wees en sal van werknemers verwag om 'n sekere vlak van vlotheid in die taal te hê. √√
- Verskaf opleiding in die amptelike taal van die onderneming. √√
- Dit kan soms nodig wees om 'n tolk in diens te neem sodat almal ten volle kan verstaan wat in 'n vergadering gesê word. √√

THE CONCEPT OF INCLUSIVITY/DIE KONSEP VAN INKLUSIWITEIT

- Including a group of diverse people in the workplace without making anybody feel left out.
- No discrimination against race, gender, physical disability etc.
- Promote diversity in the workplace by appointing people from different backgrounds.
- Workers are given equal opportunities regardless of race, gender, disability etc.
- Legislation that promotes inclusivity includes
 - *EMPLOYMENT EQUITY ACT
 - *BBBEE ACT
 - *SKILLS DEVELOPMENT ACT



Om 'n groep diverse persone in die werkplek in te sluit, en om niemand uitgesluit te laat voel nie.

Geen diskriminasie teen ras, geslag, gestremdheid, ens.

- Bevorder diversiteit in die werkplek deur werkers van verskillende agtergronde aan te stel.
- Werkers moet gelyke geleenthede gegun word ongeag ras, geslag, gestremdheid, geloof ens.
- Wetgewing wat inklusiwiteit bevorder sluit in :
 - Die Gelyke Indiensnemingswet,
 - BBSEB Breed Gebasseerde Swart Ekonomiese Bemagtiging
 - Vaardigheidsontwikkingswet

ENVIRONMENTAL ISSUES/OMGEWINGSAKE



- Kwessies soos besoedeling van die natuurlike omgewing, uitputting van natuurlike hulpbronne moet deur besighede aanspreek word.
- Besighede moet skaars natuurlike hulpbronne spaarsamig en doeltreffend gebruik om volhoubaarheid te verseker.
- “ Go Green projekte deur besighede soos die bewaring van parke, water reserwes, visserye moet geïmplementeer word
- Besighede moet in hewinningsprojekte betrokke wees, ook die gebruik van sonkrag om sodoende die kostes van besighede te besny.

Verduidelik die verantwoordelikhede van werkgewers om menslike gesondheid en veiligheid in die werkplek te bevorder

- Voldoen aan wetgewing en regulasies, sodat wins nie ten koste van die omgewing gemaak word nie.
- - Raak betrokke in omgewingsbewustheidsprogramme
- - Water vir menslike gebruik word getoets voordat dit gebruik word.
- - Beperk besoedeling bv verwydering vanafval tot 'n minimum, deur herwinning
- - Verminder verbruik van goedere wat nie omgewingsvriendelik is nie.
- - Verseker dat werksomstandighede werkervriendelik is
- -Diens masjienerie en toerusting gereeld.
- - Voed mense op rondom higiëniese-/gesondheidskwessies.



Die rol van die gesondheids- en veiligheidsverteenwoordigers om die werksomgewing te beskerm

- Verseker dat beskermende klere aan alle werkers beskikbaar is.
- Identifiseer potensiële gevare in die werkplek
- Handhaaf maatreëls om die gesondheid en veiligheid van werkers te verseker.
- Verseker dat alle toerusting wat nodig is om werk te verrig gereeld onderhou word.
- Bevorder veiligheidsopleiding sodat werknemers potensiële gevare kan vermy
- Verseker dat gevaarlike toerusting gebruik word onder toesig van gekwalifiseerde werkers.
- Verseker dat werkgewers aan COIDA voldoen.



- **LIZEL KLEREVERVAARDIGER (LKV)**
- Die bestuur van Lizel Klerevervaardiger het gezondheids- en veiligheidsverteenvoordigers aangestel. Hulle sal vir die nagaan van die doeltreffendheid van LKV se gezondheids- en veiligheidsmaatreëls verantwoordelik wees en vir die identifisering van potensiële gevare in die werkplek

- 1 Haal TWEE rolle van die gezondheids- en veiligheidsverteenvoordigers uit die scenario hierbo aan. (2)
- 2 Beveel DRIE maniere aan waarop LKV die omgewing en menslike gesondheid kan bevorder (6)