

**BESIGHEIDSROLLE:
PROFFESIONALISME EN ETIEK:
VRAESTEL 2**

BESIGHEIDSTUDIES - GRAAD 12: HOOF ONDERWERPE EN ONDERWERPE (BORG)

	Besigheids-omgewing	Besigheidsgeleenthede	Besigheidsrolle	Besigheidsbedrywighede
1	Impak van Onlangse Wetgewing	Bestuur & Leierskap	Etiek & Professionalisme	Menslikehulpbronsfunksie
2	Besigheidstrategieë	Beleggings: Sekuriteite	Kreatiewe Denke	Gehalte van Prestasie
3	Besigheidsektore en hul omgewings	Belegging: Versekering & Assuransie	KMV / KMI	
4		Ondernemings vorme	Mensregte, Inklusiwiteit & Omgewingskwessies	
5		Aanbieding Van Inligting	Spanprestasie, & Konflikbestuur	

Oorsig van die Inhoud

- ❑ Betekenis van etiese gedrag
- ❑ Praktiese voorbeelde van etiese en onetiese gedrag
- ❑ Praktiese voorbeelde van proffesionele en onproffesionele gedrag
- ❑ Onderskei tussen bogenoemde
- ❑ Maniere waarop besighede aan etiese gedrag kan voldoen
- ❑ King kode



Betekenis van etiese gedrag

Verwys na GOEIE maniere om te reageer EN wat ooreenstem met wat die samelewing en individue dink goeie waardes is.

- Etiese gedrag word van elke werknemer in die onderneming verwag.



Voorbeelde van etiese en onetiese sakepraktyke

Etiese besigheidspraktyke

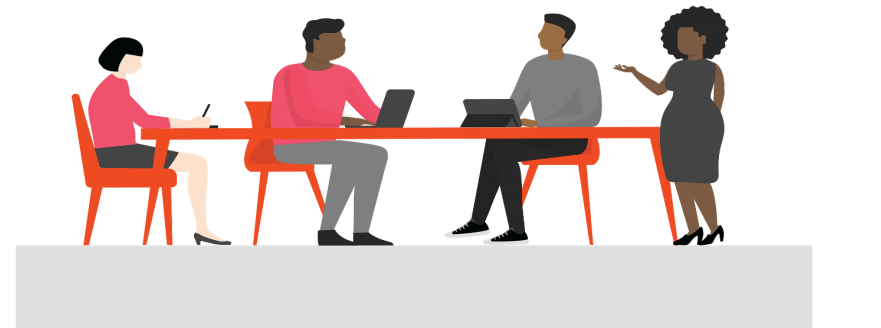
- Gebruik eerlike advertensies
- Besigheidshandelinge word openlik gedoen.
- Betaal billike lone
- Werk binne die wet
- Verseker dat die omgewing nie besoedel is nie.
- Nie betrokke raak by onwettige sakepraktyke nie
- Gebruik nie kinderarbeid nie

Onetiese besigheidspraktyke

- Onbillike reklame
- Pryse van goedere in landelike gebiede is duurder
- Belasting / Belastingontduiking
- Begin 'n onderneming ten koste van iemand anders
- Betaal werknemers onbillike lone
- Die wet oortree
- Besoedel die omgewing

Betekenis van professionele gedrag

Professionaliteit verwys na sekere spesifieke optrede.-
standaarde bv kleredrag, stiptelikheid ,betroubaarheid



Onderskei tussen proffesionele en onproffesionele gedrag

Proffesionele

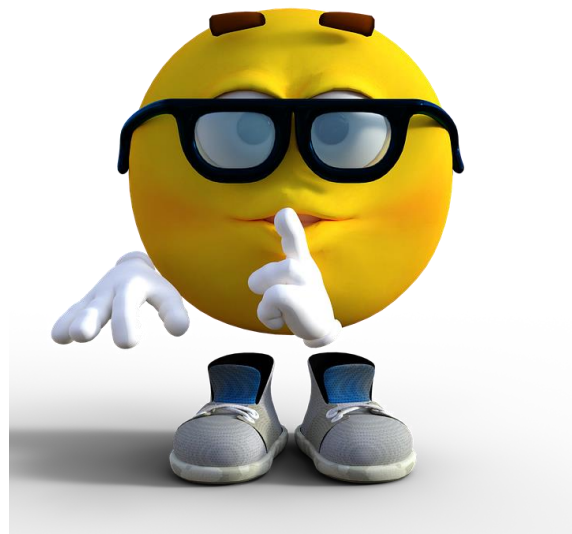
- Gebruik beleefde taal aan kollegas.
- Goeie gebruik van werk tyd
- Hou kliënte se besonderhede `vertroulik
- Behandeling van alle mense dieselfde.

Onproffesionele

- Gebruik onbeskof / onbeleefde taal
- Misbruik van werk tyd.
 - Bespreek kliënte se inligting / gebruik kliënte se inligting vir persoonlike wins.
 - Oorskry die aantal ure gewerk.
 - Ongemagtigde gebruik van sakebronne



ONDERSKEI TUSSEN PROFFESONALISME EN ETIEK



Onderskei tussen professionalisme en etiek

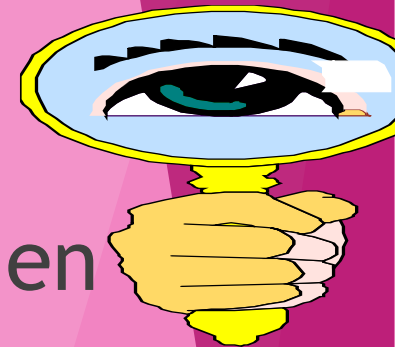
Professionalisme	Etiek
<ul style="list-style-type: none">• Verwys na wat reg / verkeerd / aanvaarbaar is in 'n besigheid	<ul style="list-style-type: none">• Verwys na die beginsels van reg en verkeerd / aanvaarbaar in die samelewing
<ul style="list-style-type: none">• Stel standaarde van verwagte gedrag	<ul style="list-style-type: none">• Voldoen aan 'n stel waardes wat moreel aanvaarbaar is
<ul style="list-style-type: none">• Die toepassing van 'n gedragskode van 'n beroep of besigheid	<ul style="list-style-type: none">• Vorm deel van 'n gedragskode om werknemers te lei om eties op te tree

Maniere waarop ondernemings King Kode- beginsels kan toepas vir goeie korporatiewe bestuur

1. Deursigtigheid

- ▶ Besluite / aksies moet duidelik wees vir alle belanghebbendes. ▪ - oop en deursigtig wees.
- ▶ ▪ Werknemers / Aandeelhouers / Direkteure moet bewus wees van die indiensnemingsbeleid van die onderneming.
- ▶ ▪ Oudit- en ander verslae moet akkuraat / beskikbaar wees vir aandeelhouers / werknemers.
- ▶ ▪ Gereelde oudits moet gedoen word om die effektiwiteit van die onderneming te bepaal.
- ▶ ▪ Besigheids handelingte moet openlik gedoen word sodat daar geen teken van oneerlikheid / korrupsie is nie.





2. Aanspreeklikheid

- ▶ Daar moet gereelde kommunikasie tussen bestuur en belanghebbendes wees. ▪
- ▶ ▪ Die direksie moet verseker dat die maatskappy se etiek effektief geïmplementeer word.
- ▶ ▪ Besighede moet aanspreeklik wees vir hul besluite / aksies.
- ▶ ▪ Topbestuur moet verseker dat ander vlakke van bestuur duidelik is oor hul rolle en verantwoordelikhede

Verantwoordelikheid

- ▶ Die besigheid / direksie behoort programme te ontwikkel en te implementeer wat gemik moet wees op die beskerming van die gemeenskappe waarin hulle funksioneer. ▪
- ▶ Die besigheid / direksie moet remediërende programme ontwikkel om die omgewing te beskerm, byvoorbeeld om lug- en waterbesoedeling te verminder.



Maniere waarop professionele, verantwoordelike, etiese en effektiewe sakepraktyk uitgevoer moet word

- • Besighede moet al hul werknemers gelyk behandel, ongeag hul ras / kleur / ouderdom / geslag / gestremdheid, ens.
- ▶ • Betaal billike lone / salarisse wat in lyn is met die minimum vereistes van die WBD
- ▶ • Alle werkers moet toegang hê tot gelyke geleenthede / posisies / hulpbronne.
- ▶ • Verseker dat werknemers werk in 'n werksomgewing wat bevorderlik is vir veiligheid
- ▶ • Moenie 'n onderneming begin met die gebruik van ander besighede se idees
- ▶ • Raak betrokke in omgewings bewus makings programme



TIPES ONETIESE GEDRAG

TIPE ONETIESE GEDRAG:

Onbillike advertensies

Om goedere bedrieglike name te gee

- Verkoop tweedehandse goedere as nuwe goedere.
- Oordryf / vermoë van die produk / Valse beloftes
 - Gebruik fyn skrif om belangrike inligting te verberg.
 - Kritiseer mededingers se goedere.
- Uitbuiting van kinders se gebrek aan begrip.
- Misbruik van mense met gestremdhede in advertensies.
- Advertensie wat geweld aanmoedig.
 - Lokaasbemarking.

UITDAGING VIR BESIGHEID

Wanvoorstelling kan verbruikers negatief beïnvloed

- Kan die koper se besluit beïnvloed om 'n produk te koop.
-
- Onbillike advertensies kan skadelik vir verbruikers wees.
- Sommige advertensies kan as diskriminerend beskou word omdat hulle sekere dele van die bevolking uitsluit / teiken.

MANIERE WAAROP BESIGHEDE ONBILLIKE ADVERTERING KAN HANTEER

- ▶ Verbruikers moet onbillike advertensies aan die Advertensie Standaarde Owerheid rapporteer.
- ▶ • Besigheid moet aangemoedig word om hul reklame regverdig en in ooreenstemming met die grondwet te hou

Pryse van goedere in landelike gebiede

- Opblaas van pryse
- Hoër pryse vra vir goedere van minderwaardige gehalte in Landelike gebiede

Uitdagings vir besigheid

- Sommige besighede in die landelike gebiede misbruik hul kliënte deur veel meer as wat nodig is by hul pryse te voeg.
- Sommige verbruikers in landelike gebiede het min ekonomiese mag en is kwesbaar vir uitbuiting.
- Besighede kan monopolieë in landelike gebiede vorm en hul pryse eensydig verhoog.
- Dit kan algemene praktyk wees om hoër pryse vir goedere van minderwaardige gehalte in landelike gebiede te betaal.

MANIERE WAAROP BESIGHEDE PRYSE IN LANDELIKE GEBIEDE KAN HANTEER

- ▶ Besigheid kan met ander besighede in die gebied lobby (netwerk) om die regering te oortuig om infrastruktuur in die landelike gebied te verbeter.
- ▶ • Vra billike / markverwante pryse vir goedere en dienste.
- ▶ • Vermy onetiese sakepraktyke om kliënte lojaliteit aan te trek.
- ▶ • Ondersoek koste-effektiewe maniere om produkte te vervoer. / Huur 'n groot vragmotor om afleverings aan winkeleienaars in dieselfde area te kombineer.
- ▶ • Werk saam met verskaffers om afleveringskoste aan afgeleë Landelike gebiede
- ▶

Belastingontduiking

Besighede wat nie al hul inkomste aan die SAID verklaar nie.

- Vervalsing van die besigheids finansiële state.

Uitdaging vir besigheid

- Korporatiewe belasting en persoonlike inkomstebelasting is die hoofbron van inkomste vir die regering.
- Die betaling van belasting verminder 'n besigheid se winsgrens/ wat sommige besighede dwing om belasting te ontduik.
- Baie besighede en individue verklaar nie al hul inkomste aan die SAID nie.
- Sommige besighede kan hul finansiële rekords vervals.
- Besighede wat belasting ontduik, kan vervolging en boetes in die tronk kry indien hulle skuldig bevind word.

Maniere waarop besighede belastingontduiking kan hanteer

- ▶ Dien alle belastingopgawes betyds in.
- ▶ • Besighede moet die regte bedrag aan die SAID betaal.
- ▶ • Hou finansiële rekords eerlik en akkuraat.
- ▶ • Maak seker dat alle finansiële rekords nagegaan en geouditeer word.
- ▶

EKSAMENVRAE



Lees die scenario hieronder en beantwoord die vrae wat volg.

MOYENI SUPERMARK (MS)

Tsakani koop gereeld kruideniersware by Moyeni Supermark, die enigste kruidenierswinkel in haar dorpie. Nadat Tsakani teruggekeer het van 'n besoek aan haar vriend in die stad, het sy by mnr. Moyeni oor die hoë pryse van sy produkte gekla.

Mnr. Moyeni dink dat sy produkte goedkoop is, omdat klante nie nodig het om stad toe te ry vir kruideniersware nie, maar belowe om sy supermark se prysvlakke te ondersoek.

- ▶ 4.1.1 Identifiseer die onetiese sakepraktyk in die scenario hierbo. (1)
- ▶ 4.1.2 Beveel maniere aan waarop Moyeni Supermark die onetiese sakepraktyk, geïdentifiseer in VRAAG 4.1.1, kan oplos. (6)
- ▶ 4.1.3 Stel ander maniere voor (NIE in die scenario NIE), waarop Moyeni Supermark professioneel, verantwoordelik en eties sake kan doen. (8)

▶ 4.1.1 Onbillike pryse in die platteland/Hoë pryse van produkte in die dorpie.√ (1)

▶ 4.1.2 Maniere waarop onbillike pryse in plattelandse gebiede aangespreek kan word

▶ - Moyeni kan saam met ander besighede in die omgewing druk op die regering uitoefen om infrastruktuur in die plattelandse gebied te verbeter.√√

▶ - Vra billike/markverwante pryse vir goedere en dienste.√√

▶ - Vermy onetiese sakepraktyke om klante se lojaliteit te wen/behou.√√

▶ - Ondersoek koste-effektiewe maniere om produkte te vervoer/Huur 'n groot trok

om afleverings van winkeleienaars in dieselfde omgewing te kombineer.√√

▶ - Werk saam met verskaffers om afleveringskoste in verafgeleë gebiede te deel.√√

▶ **ANDER maniere om professioneel, verantwoordelik en eties sake te doen**

- ▶ - Moyeni Supermark behoort nie ander besighede ten koste van andere te begin nie.//
- ▶ - Hulle behoort billike lone te betaal.//
- ▶ - Alle werknemers behoort gelyk behandel te word.//
- ▶ - Moyeni Supermark behoort gereeld belasting te betaal.//
- ▶ - Stel eerlike/betroubare boekhouders met 'n goeie reputasie aan.//
- ▶ - Personeelaanstellings en ander prosesse behoort oop en deursigtig te wees.//
- ▶ - Stel 'n etiese kode op.//
- ▶ - Bestuurders moet die voorbeeld stel vir professionele/verantwoordelike/etiese gedrag.//
- ▶ - Daar moet voldoende interne beheerstelsels in plek wees.//
- ▶ - Alle verhoudinge/transaksies in die besigheid behoort eerlik te wees.//
- ▶ - Werknemers behoort etiese sakepraktyke te verstaan deur middel van doeltreffende kommunikasie/opleiding.//
- ▶ - Seminare oor besigheidsetiek behoort vir bestuur en werknemers aangebied te word om hulle te help om die belangrikheid van 'n etiese werkkultuur in die

4.1 Noem DRIE King-kode beginsels van goeie korporatiewe bestuur. (3)

.2 Tabuleer die verskille tussen etiek en professionalisme. (8)

Onderskei tussen professionalisme en etiek

Professionalisme	Etiek
<ul style="list-style-type: none">• Verwys na wat reg / verkeerd / aanvaarbaar is in 'n besigheid	<ul style="list-style-type: none">• Verwys na die beginsels van reg en verkeerd / aanvaarbaar in die samelewing
<ul style="list-style-type: none">• Stel standaarde van verwagte gedrag	<ul style="list-style-type: none">• Voldoen aan 'n stel waardes wat moreel aanvaarbaar is
<ul style="list-style-type: none">• Die toepassing van 'n gedragskode van 'n beroep of besigheid	<ul style="list-style-type: none">• Vorm deel van 'n gedragskode om werknemers te lei om eties op te tree

6.6. Lees die onderstaande scenario en beantwoord die vrae wat volg:

SILVERTON LOGISTIEKE DIENSTE (BPK) (SLD)

Die aandeelhouders van SLD lees in die koerant dat die maatskappy se swak prestasie weens 'n gebrek aan bevoegdheid in die direksie is. Die direkteure van SLD het dit ontken.

Gebruik die volgende tabel om jou antwoord aan te bied.

SWAK KORPORATIEWE BESTUUR (6.6.1)	KING KODE BEGINSELS (6.6.2)	TOEPASSING (6.6.3)

- 6.6.1 Haal TWEE voorbeelde van swak korporatiewe bestuur uit die bostaande scenario aan. (2)
- 6.6.2 Identifiseer die TWEE King-kode beginsels vir goeie korporatiewe bestuur wat SLD nie toegepas het nie. (4)
- 6.6.3 Adviseer SLD hoe om elke King-Kode Beginsel wat in VRAAG 6.6.1 hierbo uiteengesit is, toe te pas. (4)

SWAK KORPORATIEWE BESTUUR (6.6.1)	KING KODE BEGINSEL (6.6.2)	TOEPASSING (6.6.3)
Die aandeelhouers van SLD het uit fluitjieblasers ontdek dat die maatskappy se swak prestasie die gevolg is van 'n gebrek aan bevoegdheid in die direksie. ✓	Deursigtigheid ✓✓	<ul style="list-style-type: none"> • Besigheid moet ouditkomitees hê en moet interne oudits uitvoer. ✓✓ • Daar moet openbaarmaking van rekeningkundige transaksies en deursigtigheid wees. ✓✓ • Die bevindinge van die oudits moet aan belanghebbendes beskikbaar gestel word en strategieë moet in plek gestel word om tekortkominge te hanteer. ✓✓
Sub-maks (1)	Sub-maks (2)	Sub-maks (2)
Die direkteure van SLD ontken hierdie bewering. ✓	Verantwoordbaarheid/aanspreeklikheid ✓✓	<ul style="list-style-type: none"> • Daar moet goeie verhoudings tussen die besigheid en alle belanghebbendes wees. ✓✓ • Die onderneming is aanspreeklik vir belanghebbendes vir hul optrede en die bedryf van die onderneming. ✓✓ • 'n Direksie moet aangestel word en aanspreeklikheid berus by die lede daarvan. ✓✓
Sub-maks (1)	Sub-maks (2)	Sub-maks (2)
		Maks (10)

LES 7



**BESIGHEIDSROLLE:
PROFFESIONALISME EN ETIEK:
VRAESTEL 2
VRAAG 3,4,6**

BESIGHEIDSTUDIES - GRAAD 12: HOOF ONDERWERPE EN ONDERWERPE (BORB)

	Besigheids-omgewing	Besigheidsgeleenthede	Besigheidsrolle	Besigheidsbedrywighede
1	Impak van Onlangse Wetgewing	Bestuur & Leierskap	Etiek & Professionalisme	Menslikehulpbronfunksie
2	Besigheidstrategieë	Beleggings: Sekuriteite	Kreatiewe Denke	Gehalte van Prestasie
3	Besigheidsektore en hul omgewings	Belegging: Versekering & Assuransie	KMV / KMI	
4		Ondernemings vorme	Mensregte, Inklusiwiteit & Omgewingskwessies	
5		Aanbieding Van Inligting	Spanprestasie, & Konflikbestuur	

TIPES ONETIESE GEDRAG

TIPE ONETIESE GEDRAG: Onbillike advertensies

Om goedere bedrieglike name te gee

- Verkoop tweedehandse goedere as nuwe goedere.
- Oordryf /vermoë van die produk / Valse beloftes
 - Gebruik fyn skrif om belangrike inligting te verberg.
- Kritiseer mededingers se goedere.
- Uitbuiting van kinders se gebrek aan begrip.
- Misbruik van mense met gestremdhede in advertensies.
- Advertensie wat geweld aanmoedig.
 - Lokaasbemarking.

UITDAGING VIR BESIGHEID

Wanvoorstelling kan verbruikers negatief beïnvloed

- Kan die koper se besluit beïnvloed om 'n produk te koop.
-
- Onbillike advertensies kan skadelik vir verbruikers wees.
- Sommige advertensies kan as diskriminerend beskou word omdat hulle sekere dele van die bevolking uitsluit / teiken.

Pryse van goedere in landelike gebiede

- Opblaas van pryse
- Hoër pryse vra vir goedere van minderwaardige gehalte in Landelike gebiede

Uitdagings vir besigheid

- Sommige besighede in die landelike gebiede misbruik hul kliënte deur veel meer as wat nodig is by hul pryse te voeg.
- Sommige verbruikers in landelike gebiede het min ekonomiese mag en is kwesbaar vir uitbuiting.
- Besighede kan monopolieë in landelike gebiede vorm en hul pryse eensydig verhoog.
- Dit kan algemene praktyk wees om hoër pryse vir goedere van minderwaardige gehalte in landelike gebiede te betaal.

Belastingontduiking

Besighede wat nie al hul inkomste aan die SAID verklaar nie.

- Vervalsing van die besigheids finansiële state.

Uitdaging vir besigheid

- Korporatiewe belasting en persoonlike inkomstebelasting is die hoofbron van inkomste vir die regering.
- Die betaling van belasting verminder 'n besigheid se winsgrens/ wat sommige besighede dwing om belasting te ontduik.
- Baie besighede en individue verklaar nie al hul inkomste aan die SAID nie.
- Sommige besighede kan hul finansiële rekords vervals.
- Besighede wat belasting ontduik, kan vervolging en boetes in die tronk kry indien hulle skuldig bevind word.

ONPROFFESIONELE SAKE PRAKTYKE

SEKSUELE TEISTERING

Bestuurder beloof 'n verhoging in salaris / 'n bevordering / in ruil vir seksuele gunste.

- 'n Skending van basiese menseregte wat gebeur wanneer iemand aan bewind sy / haar mag / posisie misbruik, bv. gebaar / opmerkings / aksie / suggestiewe gedrag wat die werker slagoffer maak.
- Die geaffekteerde party is gewoonlik huiwerig om die voorval te rapporteer weens vrees vir viktimisering.
- Seksuele teistering veroorsaak ongemak / vernedering

AANBEVELINGS/STRATEGIEE

Implementeer interne klagtes en dissiplinêre prosedures.

- Onderrig werkgewers oor seksuele teistering sake.
- Formuleer 'n beleid rakende seksuele teistering.
- Skep 'n goeie werksomgewing waar alle werknemers se regte en waardigheid gerespekteer word.
- Interne ondersoek moet gedoen word om die erns van die teistering te bepaal.
- Kan by (SAPD) aangemeld word.

Ongemagtigde gebruik van fondse en hulpbronne

Hierdie vorm van bedrog is die misbruik van geld sonder voorafgoedkeuring van 'n senior bestuurder.

- Bedrog verhoog die koste van sake doen
- Gebruik van maatskappy bates vir privaat gebruik

AANBEVELINGS/STRATEGIEE

- Voer gereelde oudits uit.
- • Beperk die aantal werknemers wat toegang tot besigheidsfondse / bates het.
- Implementeer / Stel bedrog voorkoming strategieë in plek.
- Onderrig werknemers oor die impak van bedrog.
- • Duidelike beleid moet in plek wees sodat werknemers bewus is van wat bedrog beskou word.

Misbruik van werkstyd

- Werknemers misbruik werksyd deur laat te kom / vroeg vertrek en langer middage te neem.
- Werknemers gebruik werksure vir persoonlike gewin.
- Misbruik van werk tyd verminder produktiwiteit en verlies aan winste.
- Besighede kan kliënte verloor en nie die werk se sperdatums nakom nie.

AANBEVELINGS/STRATEGIEE

Praat direk met die werknemers wat werk tyd misbruik.

- Gedragskode / etiek moet duidelike reëls bevat oor die misbruik van werk tyd.
- Gee opleiding oor die inhoud van die gedragskode / etiek.
- Gedragskode / etiek moet deur alle werknemers geteken word sodat hulle bewus is van die inhoud daarvan.
- Moniteer werknemers om te verseker dat take voltooi word.
-

EKSAMENVRAE



6.6 Lees die scenario hieronder en beantwoord die vrae wat volg.

PHOPHO ALGEMENE HANDELAAR (PAH)

Sommige werkers van Phopho Algemene Handelaar gebruik hul selfone om private oproepe tydens kantoorure te maak. Cathy, 'n bestuurder, het 'n bevordering aan Aiden belowe indien hy instem om in 'n verhouding met haar betrokke te raak.

6.6.1 Identifiseer TWEE soort onetiese sakepraktyke uit die scenario hierbo.

(4)

6.6.2 Stel praktiese maniere voor wat PAH kan instel om EEN van die onetiese sakepraktyke wat in VRAAG 6.6.1 geïdentifiseer is, te hanteer.

(6)

- 4.1 Identifiseer die tipe onetiese besigheidspraktyke in ELK van die volgende stellings.
- 4.1.1 Mary het aan Peter 'n bevorderingspos belowe, as hy sou instem om 'n verhouding met haar aan te gaan.
- 4.1.2 Die werknemers van Mpho Vervaardigers spandeer te veel tyd op Facebook gedurende werksure en haal daarom nie hulle spertye nie.
- 4.1.3 Daniel skep ekstra inkomste vir homself deur die maatskappy se motor te gebruik sonder die nodige toestemming. (6)

AFDELING C

VRAAG

Die uitdagings wat binne die besigheidsomgewing bestaan toets dikwels die etiese waardes en beginsels van organisasies en besigheidsmense. Die wyse waarop besighede sake doen moet professioneel, verantwoordelik en eties wees. Besighede moet die King-Kode-beginsels vir goeie korporatiewe bestuur toepas.

Met verwysing na die stelling hierbo:

- Onderskei tussen *professionele gedrag* en *etiese gedrag*.
- Verduidelik hoe besighede die King-Kode-beginsels van deursigtigheid en verantwoordbaarheid/aanspreeklikheid moet toepas om hulle korporatiewe bestuur te verbeter.
- Stel maniere voor waarop professionele, verantwoordelike, etiese en effektiewe besigheidspraktyke uitgevoer behoort te word.
- Beveel maniere aan waarop besighede misbruik van werktyd en prysbepaling van goedere in landelike gebiede as onetiese sakepraktyke kan aanspreek.

AFDELING C

1. Die punte-uiteensetting vir die opsteltipe vrae is soos volg:

Inleiding	Maksimum: 32
Inhoud	
Gevolgtrekking	
Insig	8
TOTAAL	40

Insig bestaan uit die volgende komponente:

Struktuur/Uitleg:	(Is daar 'n inleiding, inhoud, behoorlike paragrawe en 'n gevolgtrekking?)	2
Analise en interpretasie:	(Leerder se vermoë om die vraag te ontleed/korrek te interpreteer, getoon word.-opskrifte)	2
Sintese:	(Watter dele van die vraag sou jy in die antwoord ingesluit het? Is daar besluite gemaak uit 'n kombinasie van relevante punte?) Punte behoort toegeken te word volgens die onderstaande gids: Meestal irrelevante feite/Geen relevante feite: 0 'n Paar irrelevante feite/ 1 Paar relevante feite/ 2 Slegs relevante feite:	2
Oorspronklikheid:	(Voorbeelde, aktuele inligting, huidige neigings en ontwikkelings)	2
	TOTAAL VIR INSIG:	8
	TOTAAL VIR FEITE:	32
	TOTALE PUNTE VIR OPSTEL (8 + 32)	40

LET WEL:	1.	Geen punte sal toegeken word vir inhoud wat herhaal
		word uit die inleiding en gevolgtrekking nie.
	2.	Die kandidaat verbeur punte vir uitleg indien die woorde
		INLEIDING en GEVOLGTREKKING nie voorkom nie.
	3.	Geen punte
		opskrifte 'Inleiding, Gevolgtrekking/Slot', ens. nie 'n verduideliking insluit nie.

Aan die einde van elke opstel, dui die nasiener toekenning van punte vir feite en punte vir insig soos volg aan:

(L – Lay out, A – Analise, S – Sintese, O – Oorspronklikheid) soos in die tabel hieronder aangedui.

INHOUD	PUNTE
Feite	32 (maks.)
L	2
A	2
S	2
O	2
TOTAAL	40

- ▶ Indien die kandidaat die vraag VERKEERD identifiseer/interpreteer, kry hy/sy steeds punte vir struktuur.
- ▶ Indien 'n ander benadering deur kandidate gebruik word, sal antwoorde geassesseer word in ooreenstemming met die puntetoekenning/subopskrifte soos aangedui in die memorandum.

- (a) Ken TWEE punte toe vir volledige sinne. Ken EEN punt toe vir sinsdele, onvoltooide sinne en vae antwoorde.
- ▶ (b). Punte (✓) sal geskei wees en langs elke feit aangedui word, bv. 'Produkontwikkeling is 'n groeistrategie, ✓ waar ondernemings poog om nuwe produkte in bestaande markte bekend stel.' ✓

SAMEVATTING

▶ INLEIDING

- ▶ Begin met die woord "Inleiding" as 'n opskrif
- ▶ Skryf 'n openingsverklaring wat inskakel by die opdragte van die opstel
- ▶ Gee ten minste twee betekenisvolle feite om maksimum 2 punte te kry [2x1 = 2]
- ▶ **Moenie die woorde wat in die vraestel is in die inleiding of gevolgtrekking herhaal of gebruik nie.**

▶ LIGGAAM

- ▶ Breek die inligting in logiese dele op, maak gebruik van opskrifte en subopskrifte
- ▶ Die maksimum punte wat jy kan behaal vir die liggaam = 32 punte
- ▶ Moenie feite herhaal nie, kom tot die punt
- ▶ Antwoorde moet in kolpunte en in volsinne wees
- ▶ Plaas jou stellings in konteks

▶ **AFSLUITING**

- ▶ Begin met die woord "gevolgtrekking" as 'n opskrif.
- ▶ Gee 'n kort opsomming van die hoofpunt en fokus van die opstel
- ▶ Sluit die opstel af met 'n sinvolle feit - nie 'n herhaling van feite wat in die inleiding of liggaam genoem is nie
- ▶ Gee ten minste een betekenisvolle afsluitingsverklaring [1x2 = 2]

▶ **INSIG [LASO]**

- ▶ Skryf die woorde Inleiding en Slot/Gevolgtrekking om volledige punte vir uitleg te verkry.
- ▶ Skryf subopskrifte wat in die vraestel voorkom om EEN punt vir analise te verkry.
- ▶ Maak seker dat jy soveel korrekte feite skryf as wat jy kan, wat minstens 16 punte in die liggaam bevat om nog EEN punt vir analise te verkry.
- ▶ Skryf slegs antwoorde wat relevant is vir die vrae wat gevra word om twee punte vir sintese te verkry.
- ▶ Gebruik ten minste TWEE huidige voorbeelde om op feite uit te brei om twee punte vir oorspronklikheid te verkry.

Die uitdagings wat binne die besigheidsomgewing bestaan toets dikwels die etiese waardes en beginsels van organisasies en besigheidsmense. Die wyse waarop besighede sake doen moet professioneel, verantwoordelik en eties wees. Besighede moet die King-Kode-beginsels vir goeie korporatiewe bestuur toepas.

Met verwysing na die stelling hierbo:

- **Onderskei** tussen *professionele gedrag* en *etiese gedrag*. (split)
- **Verduidelik** hoe besighede die King-Kode-beginsels van deursigtigheid en verantwoordbaarheid/aanspreeklikheid moet toepas om hulle korporatiewe bestuur te verbeter. (split)
- **Stel maniere voor** waarop professionele, verantwoordelike, etiese en effektiewe besigheidspraktyke uitgevoer behoort te word. (dubbel)
- **Beveel** maniere **aan** waarop besighede misbruik van werktyd en prysbepaling van goedere in landelike gebiede as onetiese sakepraktyke kan aanspreek. (dubbel)

Inleiding

- ▶ - Etiese gedrag en sakepraktyke word van elke werknemer in die besigheid verwag. ✓
- ▶ - Etiese en professionele gedrag beteken dat die hoogste regs- en morele standarde gehandhaaf moet word wanneer daar met rolspelers omgegaan word. ✓

Onderskei tussen professionalisme en etiek

Professionalisme	Etiek
<ul style="list-style-type: none">• Verwys na wat reg / verkeerd / aanvaarbaar is in 'n besigheid	<ul style="list-style-type: none">• Verwys na die beginsels van reg en verkeerd / aanvaarbaar in die samelewing
<ul style="list-style-type: none">• Stel standaarde van verwagte gedrag	<ul style="list-style-type: none">• Voldoen aan 'n stel waardes wat moreel aanvaarbaar is
<ul style="list-style-type: none">• Die toepassing van 'n gedragskode van 'n beroep of besigheid	<ul style="list-style-type: none">• Vorm deel van 'n gedragskode om werknemers te lei om eties op te tree

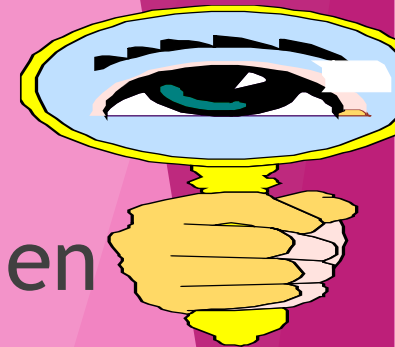
Maniere waarop ondernemings King Kode- beginsels kan toepas vir goeie korporatiewe bestuur



1. Deursigtigheid

- ▶ Besluite / aksies moet duidelik wees vir alle belanghebbendes. ▪ - oop en deursigtig wees.
- ▶ ▪ Werknemers / Aandeelhouers / Direkteure moet bewus wees van die indiensnemingsbeleid van die onderneming.
- ▶ ▪ Oudit- en ander verslae moet akkuraat / beskikbaar wees vir aandeelhouers / werknemers.
- ▶ ▪ Gereelde oudits moet gedoen word om die effektiwiteit van die onderneming te bepaal.
- ▶ ▪ Besigheids handelingte moet openlik gedoen word sodat daar geen teken van oneerlikheid / korrupsie is nie.





2. Aanspreeklikheid

- ▶ Daar moet gereelde kommunikasie tussen bestuur en belanghebbendes wees. ▪
- ▶ ▪ Die direksie moet verseker dat die maatskappy se etiek effektief geïmplementeer word.
- ▶ ▪ Besighede moet aanspreeklik wees vir hul besluite / aksies.
- ▶ ▪ Topbestuur moet verseker dat ander vlakke van bestuur duidelik is oor hul rolle en verantwoordelikhede

Maniere waarop professionele, verantwoordelike, etiese en effektiewe sakepraktyk uitgevoer moet word

- • Besighede moet al hul werknemers gelyk behandel, ongeag hul ras / kleur / ouderdom / geslag / gestremdheid, ens.
- ▶ • Betaal billike lone / salarisse wat in lyn is met die minimum vereistes van die WBD
- ▶ • Alle werkers moet toegang hê tot gelyke geleenthede / posisies / hulpbronne.
- ▶ • Verseker dat werknemers werk in 'n werksomgewing wat bevorderlik is vir veiligheid
- ▶ • Moenie 'n onderneming begin met die gebruik van ander besighede se idees
- ▶ • Raak betrokke in omgewings bewus makings programme



Misbruik van werkyd

- ▶ - Besighede behoort direk met die betrokke werknemers wat werkyd misbruik het, te praat. √√
- ▶ - Besighede behoort werkers te monitor om te verseker dat take voltooi word. √√
- ▶ - Reël werkye op so 'n manier dat werkers vrye/fleksietye het vir persoonlike sake. √√
- ▶ - Skep 'n kultuur van verantwoordelikheid/versterk spangees sodat alle werkers verantwoordelik voel vir wat bereik moet word. √√

Prysbepaling van goedere in landelike gebiede

- ▶ - 'n Besigheid kan saam met ander besighede in die omgewing druk op die regering uitoefen om infrastruktuur in die plattelandse gebied te verbeter. √√
- ▶ - Vra billike/markverwante pryse vir goedere en dienste. √√
- ▶ - Vermy onetiese sakepraktyke om klante se lojaliteit te wen/behou. √√
- ▶ - Ondersoek koste-effektiewe maniere om produkte te vervoer./Huur 'n groot trok om aflewering van winkeleienaars in dieselfde omgewing te kombineer. √√
- ▶ - Werk saam met verskaffers om afleweringkoste in verafgeleë gebiede te deel. √√

▶ Gevolgtrekking

- ▶ - 'n Besigheid se gedragskode moet verhoudinge verbeter en onetiese sakepraktyke uitskakel. √√ (Enige 1 x 2)